



Network Video Recorder

XC-4CH-NVR-1TB en XC-8CH-NVR-2TB

gebruikersnaam: admin

wachtwoord: 12345

Verkorte handleiding

XC-4CH-NVR-1TB en XC-8CH-NVR-2TB

Inhoud

XC-4CH-NVR-1TB	2
NVR voorzorgsmaatregelen	2
NVR installatie	2
Harde schijf installatie	2
Voorzijde recorder	5
Achterzijde recorder	5
Specificaties	6
Specificaties XC-4CH-NVR-1TB en XC-8CH-NVR-2TB	6
HDD opname calculatie tabel	7
Toegang via webbrowser	8
Inloggen	8
Live weergave	8
Opnames	9
Terugkijken	10
Log 11	
Menu bediening	12
Menustructuur	12
Opstarten en afsluiten	12
Live weergave	13
Toevoegen van IP camera's	13
Opname instellingen	15
Instant of directe opname	15
Alle dagen opname	15
Afspelen	16
Backup	17

Dank u voor de aanschaf van dit product. Als u een vraag of verzoek heeft, neem dan contact op met uw dealer. Deze handleiding is van toepassing op de onderstaande modellen.

XC-4CH-NVR-1TB

XC-8CH-NVR-2TB

Over deze handleiding

Deze handleiding kan type- of drukfouten bevatten, en de inhoud hiervan kan zonder vooraankondiging aangepast worden. Aan fouten in deze handleiding kunnen geen rechten worden ontleend. Bij updates van producten of systemen zal, indien nodig, een nieuwe versie van deze handleiding beschikbaar worden gesteld.

NVR voorzorgsmaatregelen

De XC-4CH-NVR-1TB en XC-8CH-NVR-2TB Network Video Recorders zijn zeer geavanceerde bewakingsproducten voor video opslag van IP camera's. Deze dienen met zorg geïnstalleerd te worden. Gelieve rekening te houden met de volgende voorzorgsmaatregelen voor de installatie van de NVR

1. Houd alle vloeistoffen weg van de NVR.
2. Installeer de NVR in een goed geventileerde en stofvrije ruimte.
3. Milieuvorwaarden dienen te voldoen aan de fabrieksspecificaties.
4. Installeer een door de fabrikant of distributeur aanbevolen HDD.

NVR installatie

Tijdens installatie van de NVR:

1. Gebruik de beugels voor 19" rack montage (optioneel verkrijgbaar).
2. Zorg voor voldoende ruimte aan de achterzijde van de NVR voor de aan te sluiten bekabeling.
3. Bij het aansluiten/installeren van de bekabeling dient rekening gehouden te worden met de buigradius van de kabels, niet minder dan 5 maal de kabel diameter.
4. Bij 19" rack montage; zorg voor minstens 2 cm ruimte tussen verschillende componenten aan boven- en onderzijde.
5. Zorg dat de NVR middels de voeding is geaard.
6. Omgevingstemperatuur moet binnen het bereik van $-10^{\circ}\text{C} \sim +55^{\circ}\text{C}$ liggen.
7. Luchtvochtigheid moet binnen het bereik van 10% ~ 90% liggen.

Harde schijf installatie

Voordat u begint:

Voor het installeren van een nieuwe of extra HDD dient de NVR losgekoppeld te zijn van de voeding/stroom. Een door de fabrikant of distributeur aanbevolen HDD dient gebruikt te worden.

Tot 2 stuks SATA harde schijven kunnen geïnstalleerd worden in deze NVR.

Benodigd gereedschap: Kruiskop schroevendraaier.

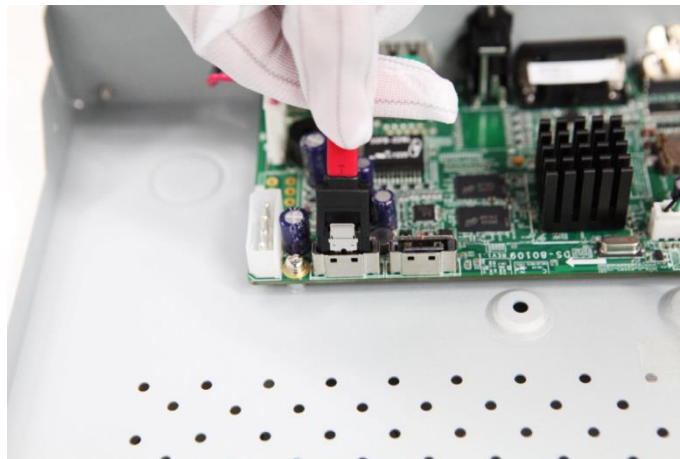
Stappen (voor de XC-4CH-NVR-1TB en XC-8CH-NVR-2TB)



1. Verwijder de deksel van de NVR door het losmaken van de schroeven aan de achter- en zijkant.



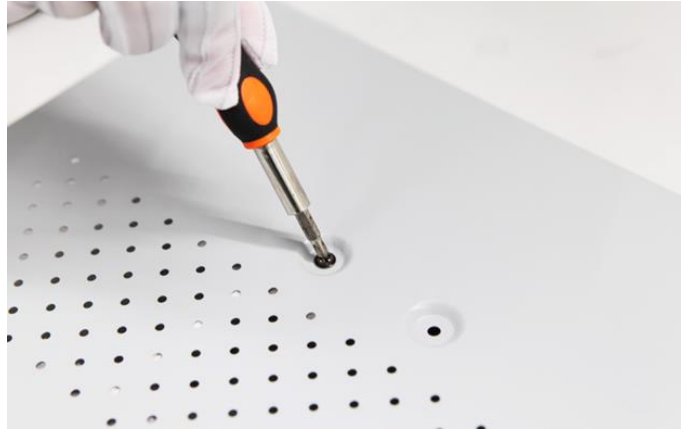
2. Sluit, van de rode SATA kabel, de ene zijde aan op het moederbord, de andere zijde van de kabel op de HDD.



3. Sluit de voedingskabel aan op de HDD.



4. Plaats de HDD op de bodem van de NVR en schroef deze vast op vier plaatsen aan de onderzijde van de NVR.



5. Plaats de deksel van de NVR terug en schroef deze aan de achter- en zijkant vast.

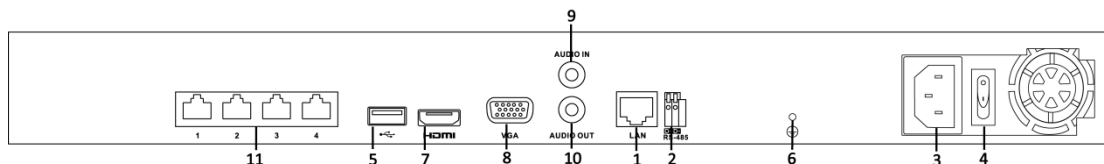
Voorzijde recorder

XC-4CH-NVR-1TB en XC-8CH-NVR-2TB voorzijde recorder



Nr.	Naam	Omschrijving	
1	Indicatie	Power	Power indicatie geeft geel licht als het systeem werkt.
		Status	Statusindicatie LED knippert rood wanneer er data weggeschreven of gelezen wordt van de HDD.
		Tx/Rx	TX/RX indicatie knippert geel als de netwerkverbinding goed tot stand gekomen is.
2	USB aansluiting	Universal Serial Bus (USB) aansluiting voor eventueel een muis of USB stick voor back-uppen van geselecteerde videoclips.	

Achterzijde recorder



XC-4CH-NVR-1TB (XC-8CH-NVR-2TB heeft 8 PoE poorten, zie nr. 11)

Nr.	Item	Omschrijving
1	LAN Network interface	Connectie met LAN (Local Area Network).
2	RS-485 interface	Verbinding met RS-485 apparaten (n.v.t.)
3	Voedingaansluiting	230Vdc ingang, intern 12Vdc
4	Voedingsschakelaar	Schakelaar voor het aan en uitschakelen van de NVR.
5	USB interface	Universal Serial Bus (USB) aansluiting voor eventueel een muis of USD stick voor back-uppen van geselecteerde videoclips.
6	GND	Ground (aarding, dient aangesloten te worden).
7	HDMI uitgang	HDMI video uitgang, gelijk aan VGA uitgang.
8	VGA uitgang	VGA video uitgang, gelijk aan HDMI uitgang.
9	Audio in	Audio ingang (n.v.t.)
10	Audio uit	Audio uitgang (n.v.t.)
11	Netwerkaansluiting PoE met switch functie	Netwerk switch voor IP camera's met PoE en switch functie. XC-4CH-NVR-1TB (XC-8CH-NVR-2TB heeft 8 PoE poorten, zie nr. 11)

Specificaties

Specificaties XC-4CH-NVR-1TB en XC-8CH-NVR-2TB

Model		XC-4CH-NVR-1TB		XC-8CH-NVR-2TB
Video/Audio ingang	IP video ingang	4-kanaals		8-kanaals
	2-weg audio ingang	1-kanaal, RCA (2.0 Vp-p, 1kΩ), n.v.t.		
Netwerk	Inkomende bandbreedte	20Mbps		40Mbps
	Uitgaande bandbreedte	40Mbps		
	Remote verbindingen	128		
Video/Audio uitgang	HDMI/VGA uitgang	1-kanaal, resolutie: 1920 × 1080P /60Hz, 1600 × 1200 /60Hz, 1280 × 1024 /60Hz, 1280 × 720 /60Hz, 1024 × 768 /60Hz		
	Audio uitgang	1-kanaal, RCA (Linear, 1kΩ), n.v.t.		
Decodering	Live weergave / terugkijk resolutie	5MP /3MP /1080P /UXGA /720P /VGA /4CIF /DCIF /2CIF /CIF /QCIF		
	Capability	4-kanaals, 720P / 2-kanaals, 1080P / 1-kanaal, 5MP		8-kanaals, 4CIF / 4-kanaals, 720P / 2-kanaals, 1080P / 1-kanaal, 5MP
HDD	SATA	2 SATA aansluiting voor max. 2 HDD's		
	Capaciteit	Tot 3Tb per HDD mogelijk.		
Externe aansluitingen	Netwerkaansluiting	1 RJ-45 10/100/1000Mbps automatisch aangepaste ethernet interface		
	Seriele aansluiting	1 RS-485 half-duplex interface, n.v.t.		
	USB aansluiting	2 × USB 2.0		
PoE	Aansluiting	4 onafhankelijke 10/100 Mbps PoE ethernet aansluitingen		8 onafhankelijke 10/100 Mbps PoE ethernet aansluitingen
	Uitgaande vermogen Watt	52W		120W
	Standaard ondersteuning	AF		
Overige	Power	100~240VAC, 47~63Hz, 3A		
	Verbruik	≤ 15 W (zonder HDD)		
	Bedrijfstemperatuur	-10 °C ~ +55 °C (14 °F ~ 131 °F)		
	Luchtvochtigheid	10 % ~ 90 %		
	Behuizing	19" rackmontage 1U (19" beugels los verkrijgbaar)		
	Afmetingen (W x D x H)	445 × 290 × 45mm (17.5 × 11.4 × 1.8")		
Gewicht	≤ 2 Kg (zonder HDD)			

HDD opname calculatie tabel

De volgende tabel toont een schatting van de gebruikte opslagruimte op basis van opname per aangesloten IP kanaal voor één uur met een vaste bitrate.

BitRate	Gebruikte opslag in Mbps
96K	42M
128K	56M
160K	70M
192K	84M
224K	98M
256K	112M
320K	140M
384K	168M
448K	196M
512K	225M
640K	281M
768K	337M
896K	393M
1024K	450M
1280K	562M
1536K	675M
1792K	787M
2048K	900M
4096K	1800M
8192K	3600M
16384K	7200M

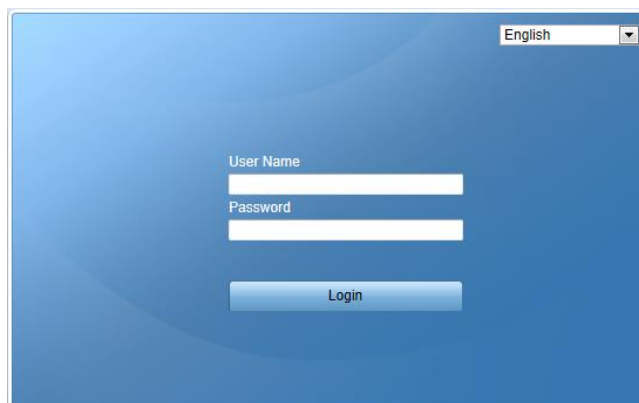


Houdt u er rekening mee dat de meegeleverde informatie, zoals hierboven beschreven, alleen als referentie gebruikt kan worden. Gebruikte opslagruimte wordt geschat door middel van formules en kan enige afwijking hebben van de werkelijke waarde.

Toegang via webbrowser

Inloggen

U kunt toegang krijgen tot het apparaat via de webbrowser. Open de webbrowser, voer het IP adres van de NVR in en druk vervolgens op enter. De login-interface verschijnt, zie afbeelding hieronder.



Voer gebruikersnaam en wachtwoord in en klik op aanmelden/login..

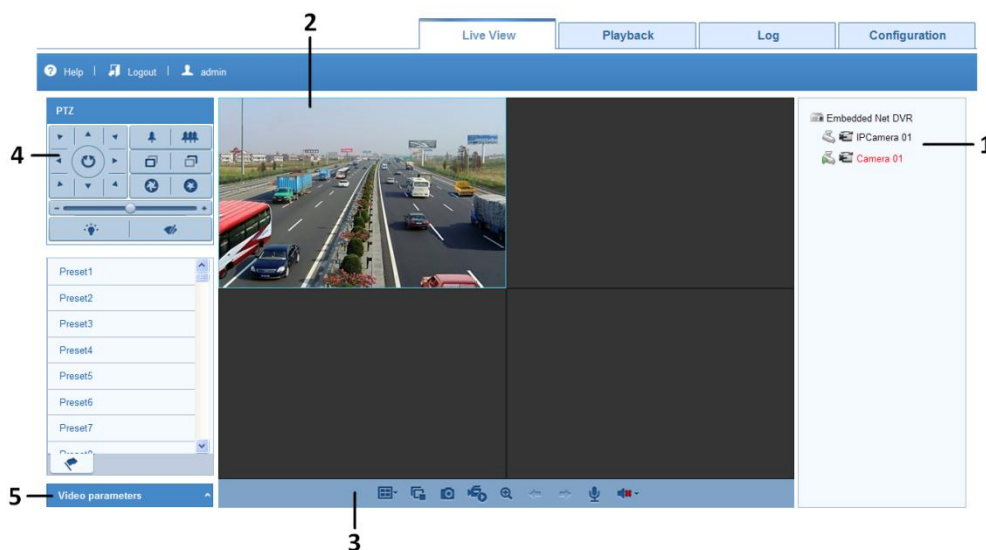


- Standaard/default IP adres is 192.0.0.64.
- Standaard/default gebruikersnaam is admin, wachtwoord is 12345.
- U kunt gebruik maken van de volgende webbrowsers: Internet Explorer 6.0, Internet Explorer 7.0, Internet Explorer 8.0, Internet Explorer 9.0, Internet Explorer 10.0, Apple Safari, Mozilla Firefox, en Google Chrome.
- De ondersteunde resolutie is 1024x768 of hoger.


Wanneer u zich voor de eerste keer aanmeldt, zal het systeem u eraan herinneren om het plug-in besturingselement te installeren. Na de installatie kunt u de NVR op afstand configureren en beheren.

Live weergave

De live weergave interface verschijnt wanneer u inlogt op de NVR.




Live weergave interface uitleg

Nr.	Naam	Omschrijving
1	Cameralijst	Toont de lijst van kanalen, tevens de status voor afspelen en opnemen per kanaal.
2	Live weergave	Toont het beeld van een geselecteerd kanaal, multi-weergave wordt ondersteund.
3	Af speelbediening	Af speelbediening is mogelijk en wordt ondersteund.
4	PTZ besturing	Pan, Tilt en Zoom worden ondersteund met de daarbij horende mogelijkheden.  PTZ functies en bediening kan alleen gebruikt worden wanneer er een camera aangesloten is die dit ondersteunt.
5	Video parameter configuratie	Helderheid, contrast, verzadiging en tint van het beeld kunnen aangepast worden.

Start Live weergave

Stappen:

1. In het venster live weergave, selecteer een venster door te klikken met de muis.
2. Dubbelklik op een camera uit de lijst met apparaten om een live weergave te starten.
3. U kunt op de  knop drukken om de live weergave van alle camera's in de lijst te laten starten. Raadpleeg de volgende tabel voor de beschrijving van de knoppen in het Live weergave venster:

Icoon	Omschrijving	Icoon	Omschrijving
	Selecteer de vensterweergave	 / 	Start/Stop alle Live video weergave
	Maak foto van de Live beelden	 / 	Start/Stop alle opnames
 / 	In/uitschakelen van digitale zoom	 / 	Volgende/vorige pagina
 / 	Start/Stop 2-weg audio	 / 	Open/sluit 2-weg audio
	Aanpassen audio volume		

Opnames

Voordat u begint:

Zorg ervoor dat er in de NVR een HDD aangesloten is. Deze dient geïnitieerd te zijn.

Er kunnen twee type opnames geconfigureerd worden; handmatig of gepland. Bij het opstarten van de NVR met aangesloten camera's zal middels de Wizard de mogelijkheid worden gegeven over de opname mogelijkheden. Standaard/default zijn de camera's al voorzien van bewegingsdetectie, dit kan in de Wizard aangezet worden voor de NVR.

Terugkijken



Playback Interface Introduction

Nr.	Naam	Omschrijving
1	Cameralijst	Toont de lijst van kanalen, tevens de status voor afspelen en opnemen per kanaal.
2	Terugkijk venster	Toont het beeld van een geselecteerd kanaal, multi-weergave wordt ondersteund.
3	Terugkijk bediening	Afspeel bediening is mogelijk en wordt ondersteund.
4	Tijd weergave lijn	Geeft de tijd weergave en de opnames weer in verschillende kleuren.
5	Terugkijk status	Geeft de status van het afspelen weer, inclusief camera nummer en afspeelsnelheid.
6	Kalender	Hier kunt u een datum selecteren voor terugkijken.


Start terugkijken

Stappen:

1. Klik op afspelen in de menubalk om de weergave uit te voeren.
2. Klik op de camera uit de lijst met apparaten voor het afspelen.
3. Selecteer een datum in de kalender en klik op zoeken.
4. Klik op de afspeel knop om het videobestand van de geselecteerde datum af te spelen.
5. Gebruik de knoppen in de menubalk om het videobestand af te spelen.

Icoon	Omschrijving	Icoon	Omschrijving
	Selecteer de vensterweergave		Play/Pause
	Stop		Langzaam achteruit spoelen
	Versneld voorwaarts spoelen		Afspelen per frame

Icoon	Omschrijving	Icoon	Omschrijving
	Stop alle terugkijk weergaves		Maak een foto van de afgespeelde beelden
	Download de opgeslagen beelden		Video Clip
	Open/sluit 2-weg audio		

6. U kunt de voortgangsbalk met de muis slepen naar het exacte weergavemoment om deze te lokaliseren. Intussen kan de tijd in het tekstvlak worden ingevoerd : : . Klik  op deze knop om het afspeelpunt op te vragen.

De kleur van de video op de voortgangsbalk staat voor de verschillende type opnames.

Command Schedule Alarm Manual

Log

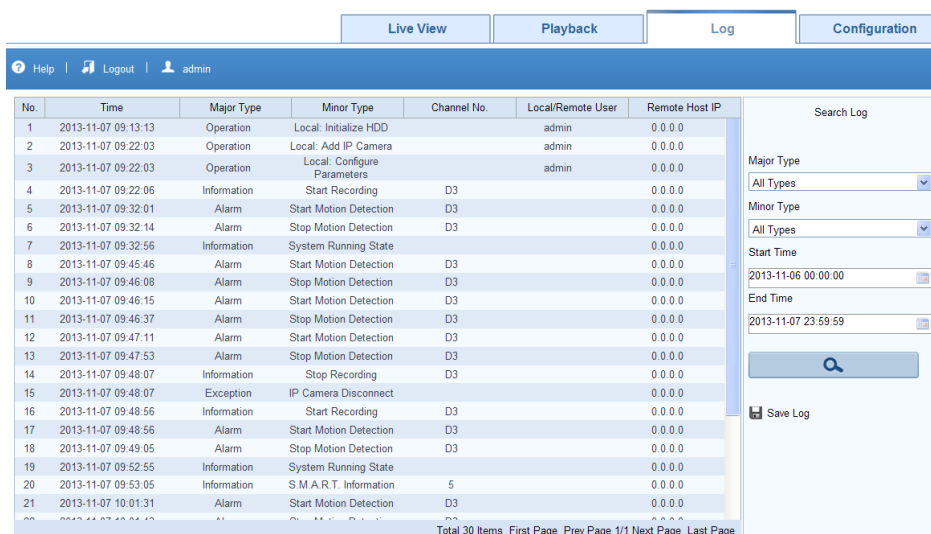
U kunt de logbestanden bekijken en exporteren op ieder gewenst moment. Werking, alarm, uitzondering en informatie van het apparaat zijn op te vragen.

Voordat u begint:

De logfunctie kan alleen worden gebruikt wanneer het apparaat verbonden is met een interne HDD.

Stappen:

1. Klik op aanmelden in de menubalk om de log interface uit te voeren.




No.	Time	Major Type	Minor Type	Channel No.	Local/Remote User	Remote Host IP
1	2013-11-07 09:13:13	Operation	Local: Initialize HDD		admin	0.0.0.0
2	2013-11-07 09:22:03	Operation	Local: Add IP Camera		admin	0.0.0.0
3	2013-11-07 09:22:03	Operation	Local: Configure Parameters		admin	0.0.0.0
4	2013-11-07 09:22:06	Information	Start Recording	D3		0.0.0.0
5	2013-11-07 09:32:01	Alarm	Start Motion Detection	D3		0.0.0.0
6	2013-11-07 09:32:14	Alarm	Stop Motion Detection	D3		0.0.0.0
7	2013-11-07 09:32:56	Information	System Running State			0.0.0.0
8	2013-11-07 09:45:46	Alarm	Start Motion Detection	D3		0.0.0.0
9	2013-11-07 09:46:08	Alarm	Stop Motion Detection	D3		0.0.0.0
10	2013-11-07 09:46:15	Alarm	Start Motion Detection	D3		0.0.0.0
11	2013-11-07 09:46:37	Alarm	Stop Motion Detection	D3		0.0.0.0
12	2013-11-07 09:47:11	Alarm	Start Motion Detection	D3		0.0.0.0
13	2013-11-07 09:47:53	Alarm	Stop Motion Detection	D3		0.0.0.0
14	2013-11-07 09:48:07	Information	Stop Recording	D3		0.0.0.0
15	2013-11-07 09:48:07	Exception	IP Camera Disconnect			0.0.0.0
16	2013-11-07 09:48:56	Information	Start Recording	D3		0.0.0.0
17	2013-11-07 09:48:56	Alarm	Start Motion Detection	D3		0.0.0.0
18	2013-11-07 09:49:05	Alarm	Stop Motion Detection	D3		0.0.0.0
19	2013-11-07 09:52:55	Information	System Running State			0.0.0.0
20	2013-11-07 09:53:05	Information	S.M.A.R.T. Information	5		0.0.0.0
21	2013-11-07 10:01:31	Alarm	Start Motion Detection	D3		0.0.0.0

2. Stel de logvoorwaarden in om uw zoekopdracht te verfijnen, waaronder de starttijd en eindtijd.
3. Klik op de zoekknop om te beginnen met het zoeken naar de logbestanden.
4. De gevonden logbestanden in de lijst worden zoals hierboven staan weergegeven.

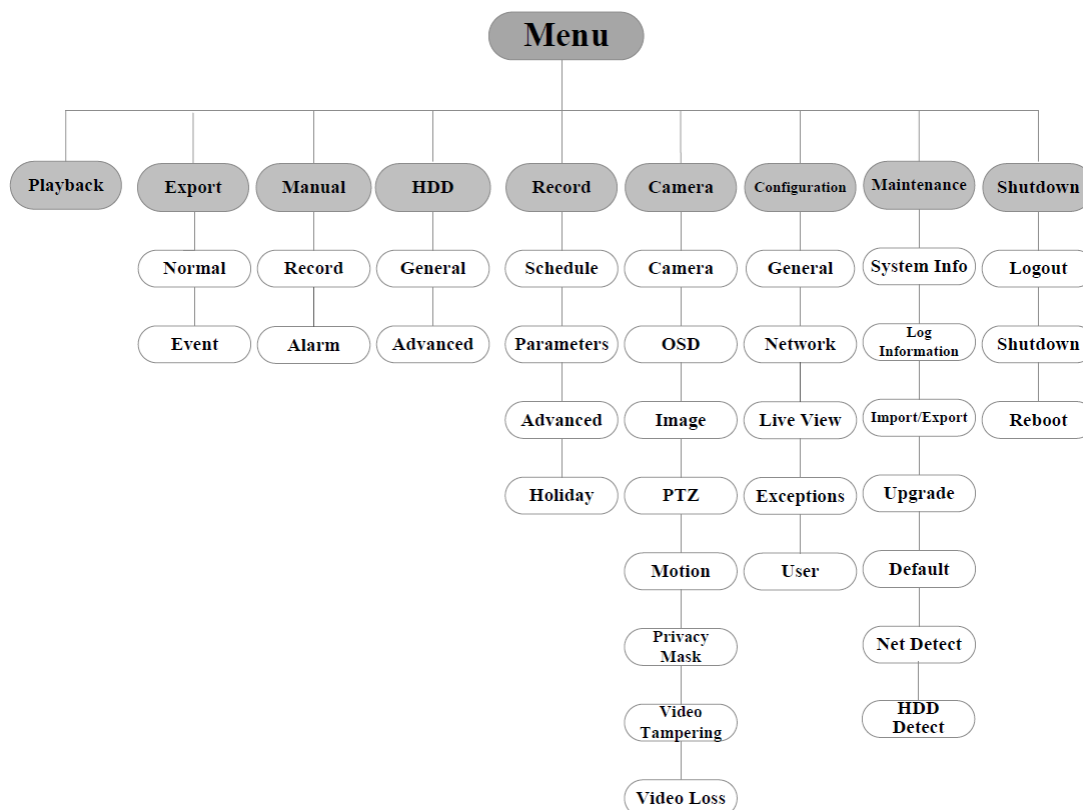


Tot 100 logbestanden per keer kunnen weergegeven worden.

U kunt op  Save Log klikken om de gezochte logbestanden op te slaan of te exporteren naar een lokale directory.

Menu bediening

Menustructuur



Opstarten en afsluiten

Het juist opstarten en uitschakelen van de NVR zijn cruciaal voor het uitbreiden van de levensduur van de NVR.

Opstarten van de NVR:

1. Controleer of de netvoeding is aangesloten op een stopcontact. Het is sterk aanbevolen dat een UPS wordt gebruikt in combinatie met het apparaat. Het LED lampje op de voorzijde van de NVR moet rood zijn, met vermelding dat het apparaat voeding krijgt.
2. Zet de schakelaar op de achterzijde van de NVR aan om direct te beginnen.

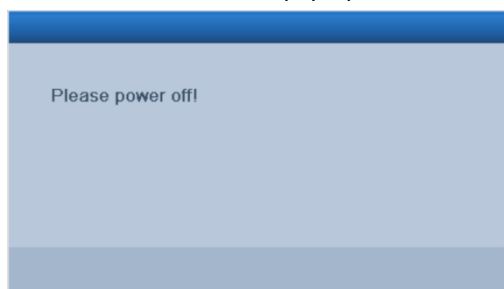
Afsluiten van de NVR:

1. Selecteer het menu.
Menu > Afsluiten (shutdown)



2. Selecteer de knop afsluiten.

3. Klik vervolgens op Ja.
4. Zet de schakelaar uit wanneer het onderstaande pop-up scherm verschijnt.



Nadat de NVR is opgestart, zal de Wizard u door de eerste instellingen heen leiden, waaronder het wijzigen van het wachtwoord, datum en tijd, netwerkinstellingen, HDD initialisatie, type opname.

Live weergave

Sommige pictogrammen worden op het scherm in de live weergave gebruikt om bij een camera verschillende weergaves weer te geven:

Live weergave pictogrammen:

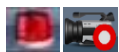
In de live weergave modus zijn pictogrammen in de rechterbovenhoek van het scherm te zien per kanaal. Hiervan is de status voor opname en alarm per kanaal weergegeven zodat direct terug te zien is wat de huidige status van de geselecteerde camera is.



Alarm (video verlies, video sabotage, bewegingsdetectie of sensor alarm).



Opname (handmatige opname, geplande opname, bewegingsdetectie of alarmopname)



Alarm & opname tegelijk

Toevoegen van IP camera's

U dient de IP camera's toe te voegen aan de live weergave en opnamefunctie, alvorens deze te kunnen bekijken en beheren.

U kunt de IP camera's zoeken en toevoegen via de Wizard bij het opstarten van de NVR of volgens de volgende stappen.

Stappen:

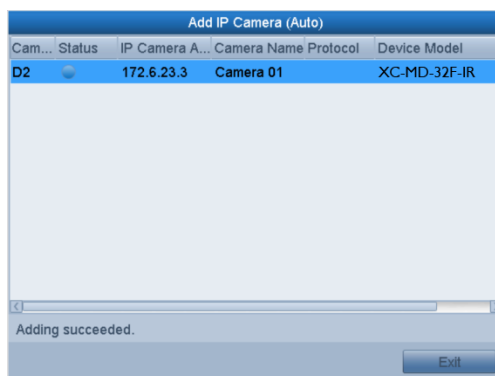
1. Rechtermuis klik bij weergave in live mode.



2. Selecteer bijbehorende pictogram  (auto) of  (handmatig) om een IP camera toe te voegen.

● Auto

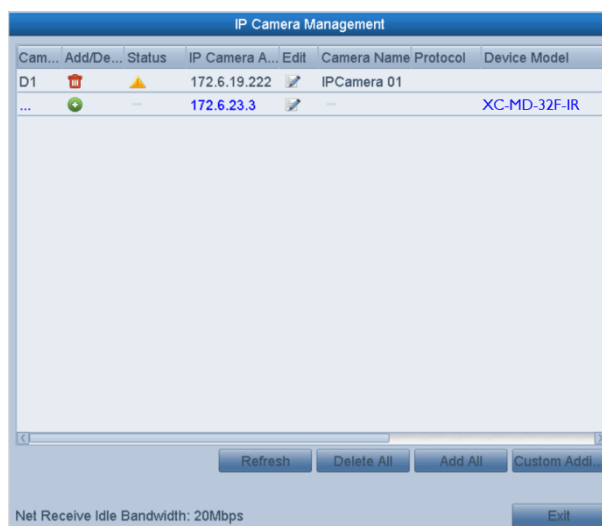
De NVR zal de gedetecteerde IP camera's automatisch toevoegen door de standaard gebruikersnaam en wachtwoord van de beheerder.




Wanneer van een IP camera de standaard gebruikersnaam of wachtwoord gewijzigd is, kan de IP camera handmatig toegevoegd worden in het menu.




● **Handmatig**

1. Om de online IP camera's toe te voegen met hetzelfde netwerksegment:
 - 1) De gedetecteerde IP camera's zullen worden opgenomen in de lijst van camera's zoals hieronder weergegeven staat.



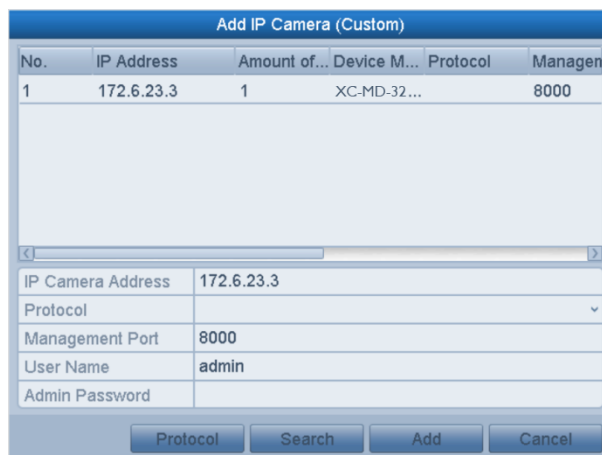
- 2) Klik op de  knop om een camera toe te voegen.

Uitleg van de pictogrammen:

Icoon	Uitleg	Icoon	Uitleg
	Bewerk de basisinstellingen van de camera.		Voeg de gedetecteerde IP camera toe.
	De camera is verbonden, middels dit pictogram kan een tijdelijke Live weergave gestart worden.		De camera is losgekoppeld, middels dit pictogram kan informatie verkregen worden over de loskoppeling.
	De camera is verbonden.		Uitgebreide instellingen van de camera.
	Verwijder de IP camera		

2. Handmatig aangepaste camera's toevoegen:

- 1) Klik op de toevoeg knop om een IP camera aan te passen voor het handmatig toevoegen aan de NVR.



- 2) U kunt het IP adres, protocol, management poort, gebruikersnaam en wachtwoord bewerken.
- 3) Klik op toevoegen om de camera toe te voegen aan de NVR.

Opname instellingen

Voordat u begint::

Zorg ervoor dat de HDD al is geïnstalleerd in de NVR. Wanneer er geen HDD aanwezig is in de NVR dient deze geïnstalleerd te worden en tevens geïnitieerd.

Doel:

Twee soorten opname types kunnen worden geselecteerd in de volgende paragraaf, instant of direct opname of hele dag continue opname.



Na een herstart van de recorder zullen alle handmatige opname acties welke in het live scherm gemaakt zijn opnieuw geselecteerd dienen te worden.

Instant of directe opname

In het live weergave scherm van ieder kanaal is onderstaande menubalk weer te geven door op het venster te klikken met de muis. Deze instellingen zijn per kanaal afhankelijk.



Klik op het pictogram, om opnames te starten, zie hiernaast de weergave . En klik op het pictogram om de opname te stoppen, zie hiernaast de weergave .

Alle dagen opname

Stappen:

1. Rechtermuis klik in de live weergave modus om de menubalk weer te geven.



2. Selecteer (continue opname) of (bewegingsdetectie opname), welke u wenst.
3. Klik vervolgens op Ja in de pop-up weergave om de instellingen te bevestigen en door te voeren in de NVR.

Vervolgens zullen alle aangesloten kanalen opnemen in de geselecteerde mode van opname.

Afspelen

Speel de opgenomen bestanden van een specifiek kanaal af in de live weergave modus.

Kanaalverwisseling is mogelijk en wordt ondersteund.

● OPTIE 1

Kies het kanaal in de live weergave door op dit pictogram te drukken  en ga direct naar afspelen.




Alleen bestanden die opgenomen zijn, in de laatste 5 minuten na het selecteren van bovengenoemde functie, zullen weergegeven worden.



● OPTIE 2

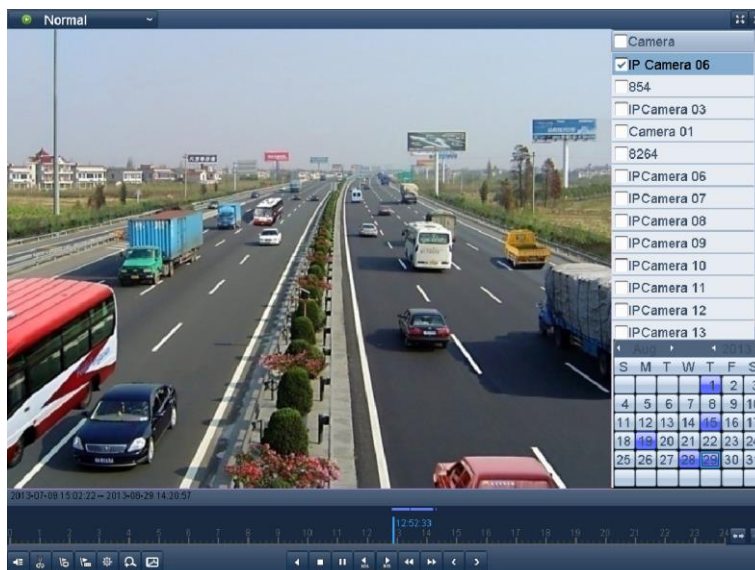
Stappen:

1. Kies het afspeelmenu.

Selecteer door op de rechtermuis toets te drukken in het live weergave scherm de menubalk , hierdoor gaat u naar het afspeelvenster.

2. Afspeelmogelijkheden.

De menubalk onderin het venster kan gebruikt worden om het afspel proces te controleren en bekijken.



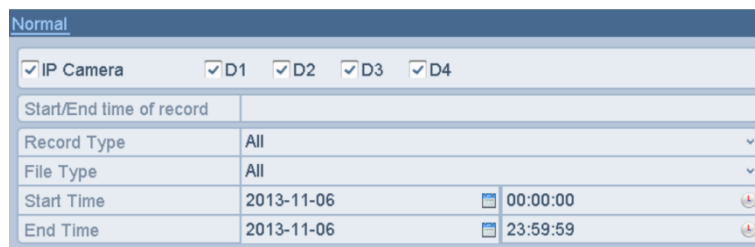
Controleer de kanalen die geselecteerd zijn om de juiste weergave van de opgenomen beelden te laten zien

Backup

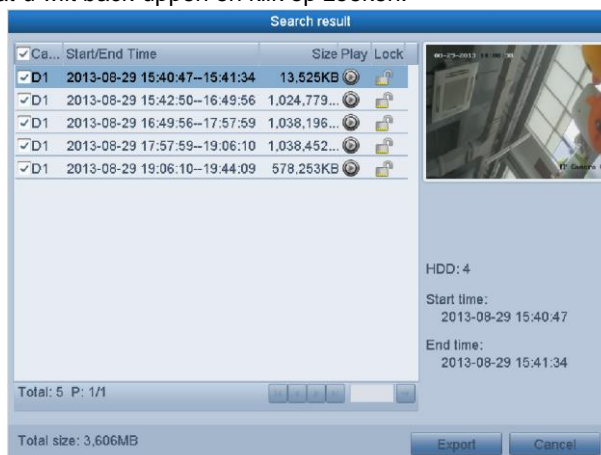
Opgenomen beelden kunnen worden opgeslagen op verschillende manieren en apparaten, middels USB stick of USB HDD.


Stappen:

1. Kies video export interface.
Menu > Export > Normaal



2. Kies het kanaal dat u wilt back-uppen en klik op zoeken.



3. Selecteer de bestanden die geback-upt dienen te worden.
Klik op  om de beelden af te spelen en te controleren.
Controleer de echtheid van de beelden.



De grootte van de geselecteerde bestanden wordt weergegeven in de linkerbovenhoek van het venster.

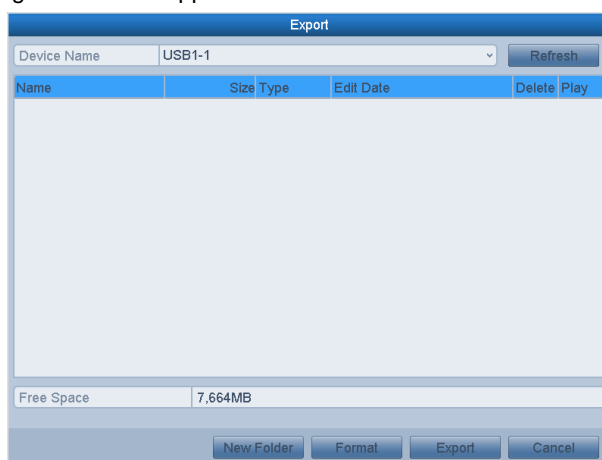
4. Klik op Export om de beelden via het USB apparaat weg te schrijven.



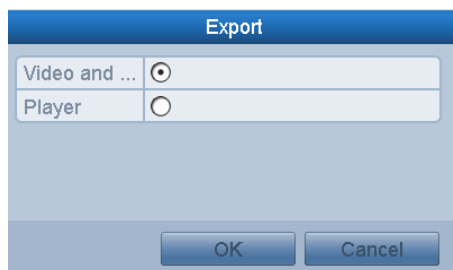
Wanneer het aangesloten USB apparaat niet wordt ondersteund:

- Klik op de refresh knop.
- Sluit het apparaat opnieuw aan.
- Controleer de compatibiliteit van de fabrikant.

U kunt ook het aangesloten USB apparaat formatteren in de NVR.



5. Klik vervolgens op Exporteren en selecteer de locatie waar de bestanden naartoe geschreven dienen te worden. Klik op OK om te bevestigen.



Verlaat de Export interface niet alvorens alle beelden weggeschreven zijn. Na de melding “ Export klaar ” kan het venster afgesloten worden.

6. Controleer de gearchiveerde bestanden.

Selecteer het bestand en klik vervolgens op  om de beelden te bekijken en controleren.

